

Fundação Instituto de
Pesquisas Econômicas

ÍNDICE DE ÓRTESES, PRÓTESES E MATERIAIS ESPECIAIS (ÍNDICE OPME)

INFORME MENSAL

DEZEMBRO DE 2025

DESTAQUES DO MÊS

Índice OPME salta 1,25% em dezembro e fecha o ano com alta de 0,73%

O destaque foi a especialidade sistema musculoesquelético e articulações, com aumento de 3,01% nos preços

O **Índice de Órteses, Próteses e Materiais Especiais (Índice OPME)** é resultado de uma parceria entre a **Fipe** e a **Bionexo**, com o objetivo de disponibilizar informações inéditas e de grande interesse público relacionadas à área de saúde, com foco no comportamento de preços de produtos do segmento transacionados entre fornecedores e hospitais no mercado brasileiro. A partir de uma metodologia desenvolvida pela **Fipe**, o índice emprega dados de transações efetivadas através da plataforma **Opmenexo** da **Bionexo** desde janeiro de 2017. Nesta edição do informe, são apresentados e analisados os últimos resultados da apuração, incluindo variações desagregadas por especialidade e comparações com outros índices, notadamente o **IPM-H**, desenvolvido para acompanhar o comportamento dos preços de medicamentos para hospitais, que também é calculado pela **Fipe** com base em dados transacionais compartilhados pela **Bionexo**.

Com base nos dados transacionais do período, o **Índice OPME** registrou uma alta de 1,25% em dezembro de 2025, o que representou uma aceleração representativa em relação a novembro. Trata-se do maior resultado para esse mês do desde março de 2021, quando o índice avançou 1,76%, e a quarta maior elevação mensal da sua série histórica. Comparativamente, outros indicadores e índices de referência se comportaram da seguinte forma em dezembro: a inflação oficial, medida pelo IPCA/IBGE, registrou um aumento de 0,33%; o IGP-M/FGV, que acompanha preços do atacado, da construção e do consumidor, exibiu um discreto decréscimo de 0,01% - mesmo resultado de **IPM-H**, que acompanha os preços de medicamentos para os hospitais. Finalmente, dados do Banco Central mostraram um avanço de 2,10% na taxa média de câmbio, o que correspondeu a uma depreciação da moeda brasileira no período.

Na análise desagregada do período, o destaque do período coube à especialidade sistema musculoesquelético e articulações, uma das mais relevantes no cálculo do Índice OPME, que registrou uma expressiva alta mensal de 3,01%. Outras especialidades que impulsionaram o resultado positivo do **Índice OPME** no último mês de 2025 incluíram: *sistema cardiocirculatório* (+1,23%); *sistema genital e reprodutor* (+0,73%); *cabeça e pescoço* (+0,16%); e de forma discreta, *sistema digestivo e anexos* (+0,02%). Em contrapartida, duas especialidades registraram quedas nos preços entre novembro e dezembro de 2025: *sistema urinário* (-0,30%); e *sistema nervoso central e periférico* (-0,14%).

No balanço final de 2025, a apuração do **Índice OPME** registrou um aumento de 0,73% nos preços de órteses, próteses e materiais especiais. O resultado positivo representou uma inflexão no comportamento do índice na janela móvel de 12 meses. Entre as especialidades que integram a cesta de cálculo do índice, o ano se encerrou com prevalência de variações positivas nos preços: *cabeça e pescoço* (+3,81%); *sistema nervoso central e periférico* (+2,54%); *sistema musculoesquelético e articulações* (+2,11%); e *sistema urinário* (+1,70%). Por outro lado, três especialidades registram queda nos preços em 2025: *sistema digestivo e anexos* (-4,03%); *sistema cardiocirculatório* (-0,82%) e *sistema genital e reprodutor* (-0,41%).

Adotando como referência os resultados ao longo da série histórica (2017-2025), o **Índice OPME** mostra uma discreta elevação de 0,09% nos preços de órteses, próteses e materiais especiais. O resultado é reflexo do equilíbrio entre os resultados por especialidade. De um lado, o histórico é marcado por um aumento nos preços nas especialidades: *cabeça e pescoço* (+22,75%); *sistema musculoesquelético e articulações* (+9,01%); *sistema nervoso central e periférico* (+5,77%). Opondo-se a essa tendência, o índice destaca a queda nominal nos preços de quatro especialidades: *sistema cardiocirculatório* (-9,59%); *sistema digestivo e anexos* (-4,86%); *sistema urinário* (-4,79%); *sistema genital e reprodutor* (-3,83%)

PRINCIPAIS RESULTADOS DE DEZEMBRO DE 2025

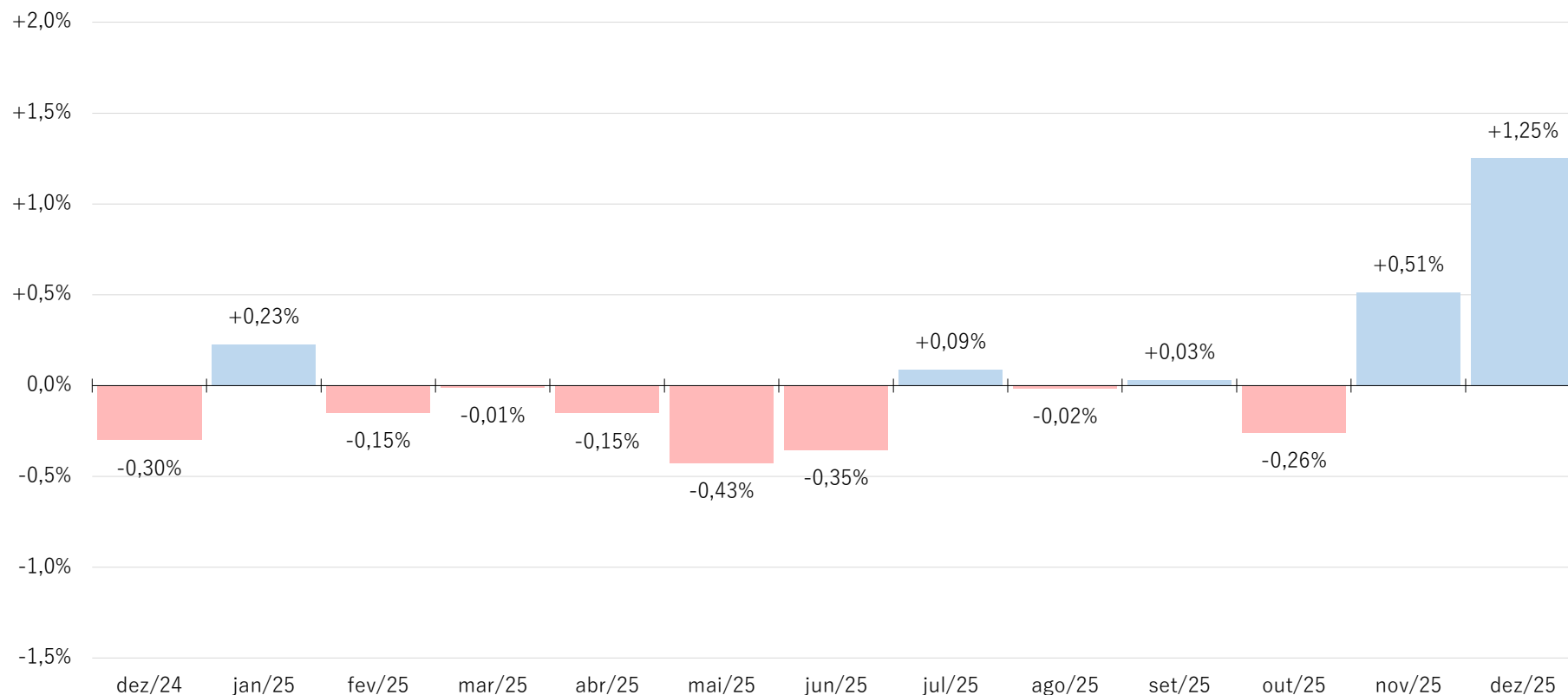
Índices	Variação no último mês (dezembro/2025)	Variação no mês anterior (novembro/2025)	Variação acumulada em 2025	Variação acumulada em 12 meses
I-OPME	1,25%▲	0,51%▲	0,73%▲	0,73%▲
IPM-H	0,01%▼	1,10%▼	0,63%▼	0,63%▼
IPCA (IBGE)	0,33%▲	0,18%▲	4,26%▲	4,26%▲
IGP-M (FGV)	0,01%▼	0,27%▲	1,05%▼	1,05%▼
TAXA DE CÂMBIO (BANCO CENTRAL)	2,10%▲	0,83%▼	10,56%▼	10,56%▼

ELABORAÇÃO: FIPE, COM BASE EM DADOS DA BIONEXO, IBGE, FGV E BANCO CENTRAL DO BRASIL.

O I-OPME É CALCULADO PELA FIPE COM BASE EM DADOS DE TRANSAÇÕES REALIZADAS NA PLATAFORMA OPMENEXO. O IPM-H É CALCULADO COM BASE EM DADOS DA PLATAFORMA BIONEXO.

COMPORTAMENTO RECENTE

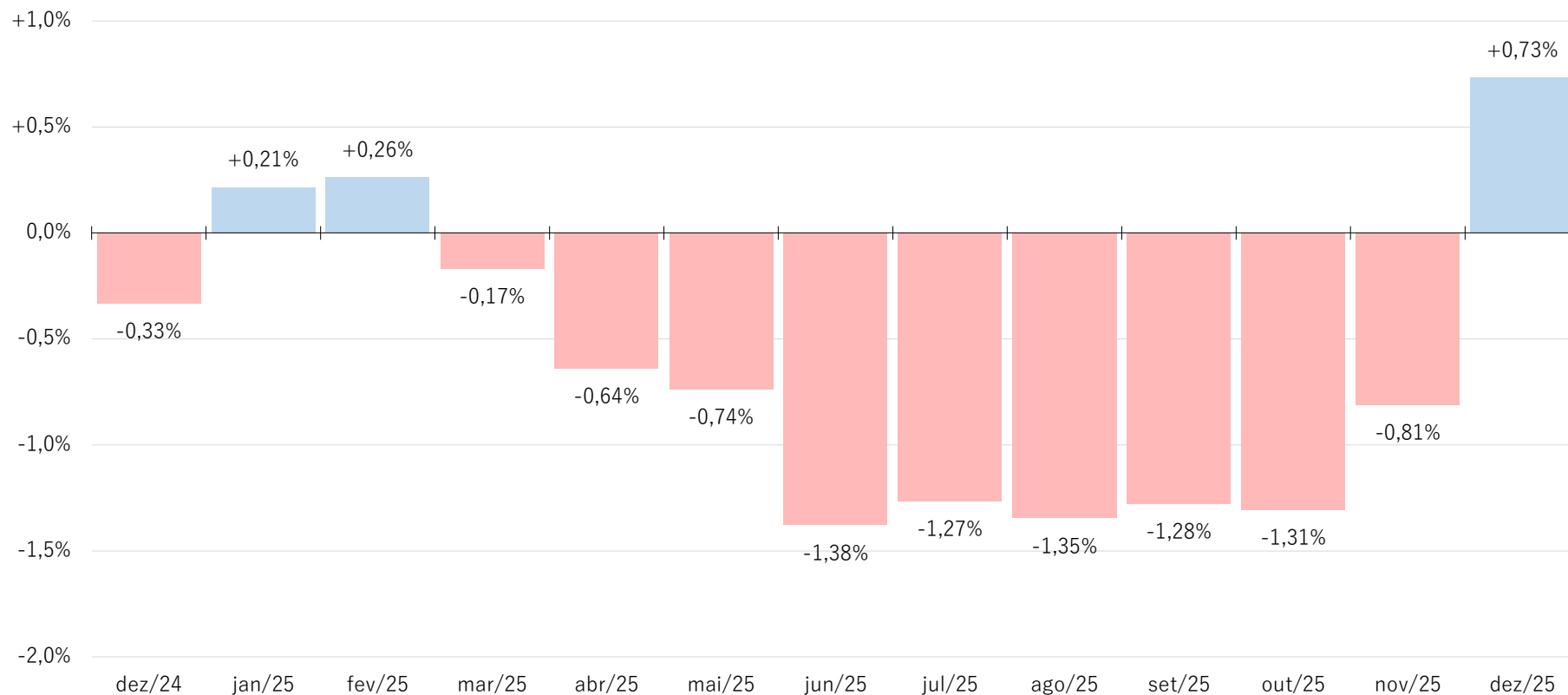
Últimas variações mensais registradas pelo Índice OPME



ELABORAÇÃO: FIPE, COM BASE EM DADOS DE TRANSAÇÕES DA PLATAFORMA OPMENEXO.

COMPORTAMENTO RECENTE

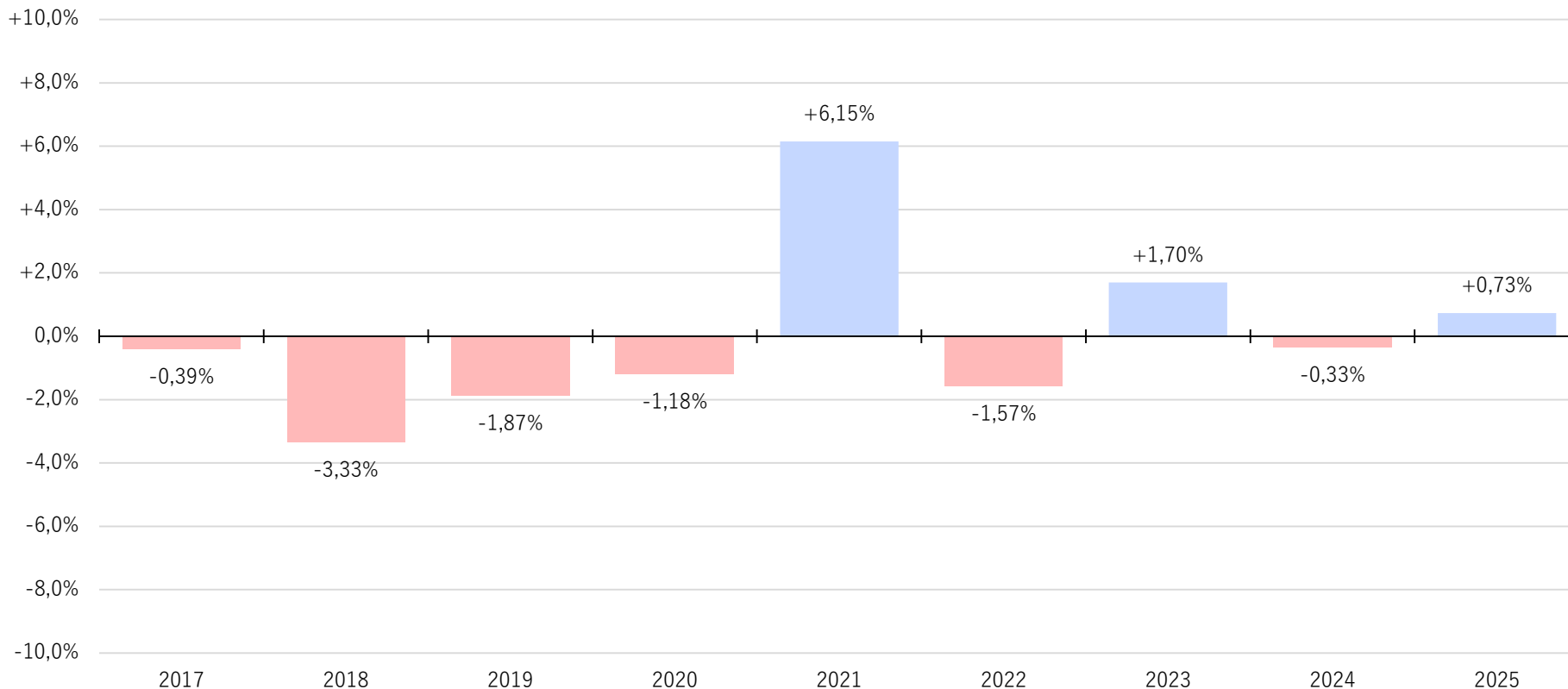
Últimas variações em 12 meses registradas pelo Índice OPME



ELABORAÇÃO: FIPE, COM BASE EM DADOS DE TRANSAÇÕES DA PLATAFORMA OPMENEXO.

COMPORTAMENTO ANUAL

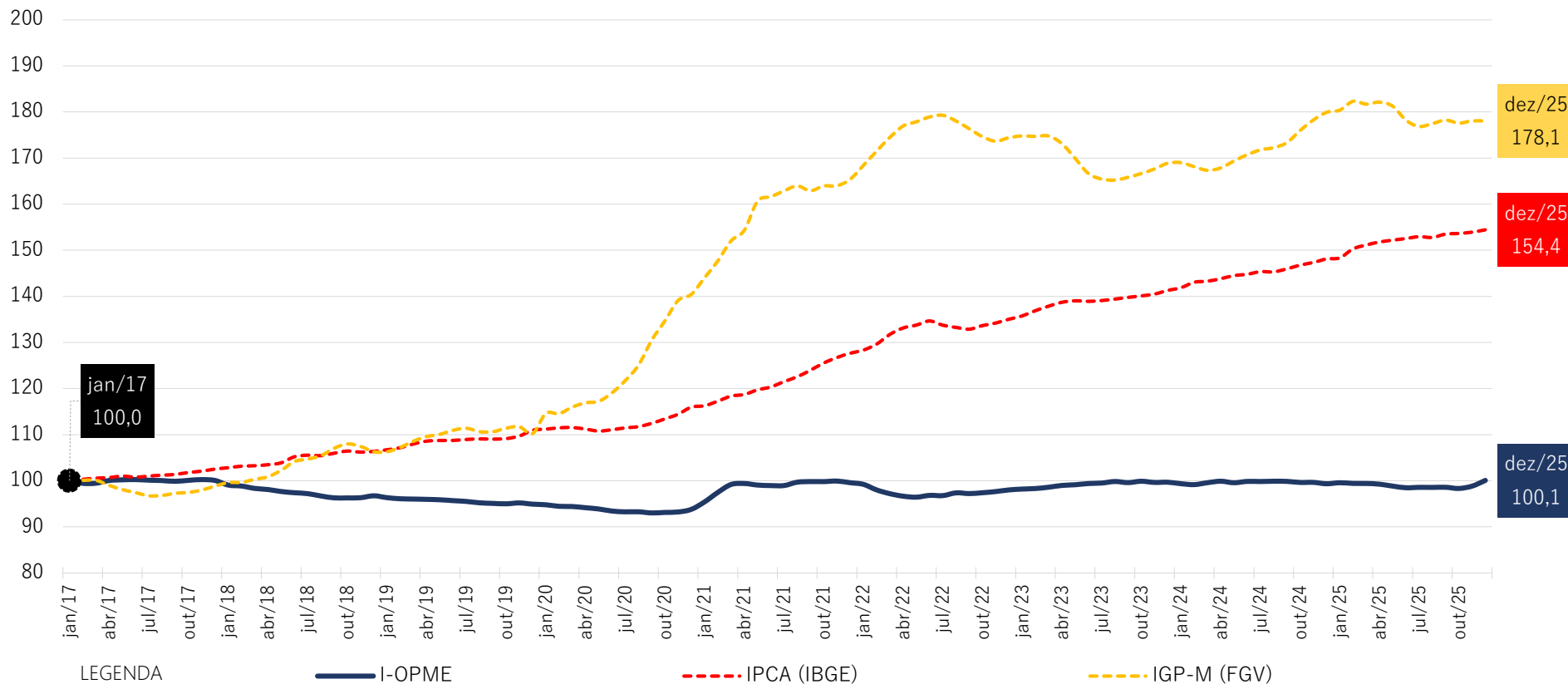
Variações anuais registradas pelo Índice OPME



ELABORAÇÃO: FIPE, COM BASE EM DADOS DE TRANSAÇÕES DA PLATAFORMA OPMENEXO.

SÉRIE HISTÓRICA

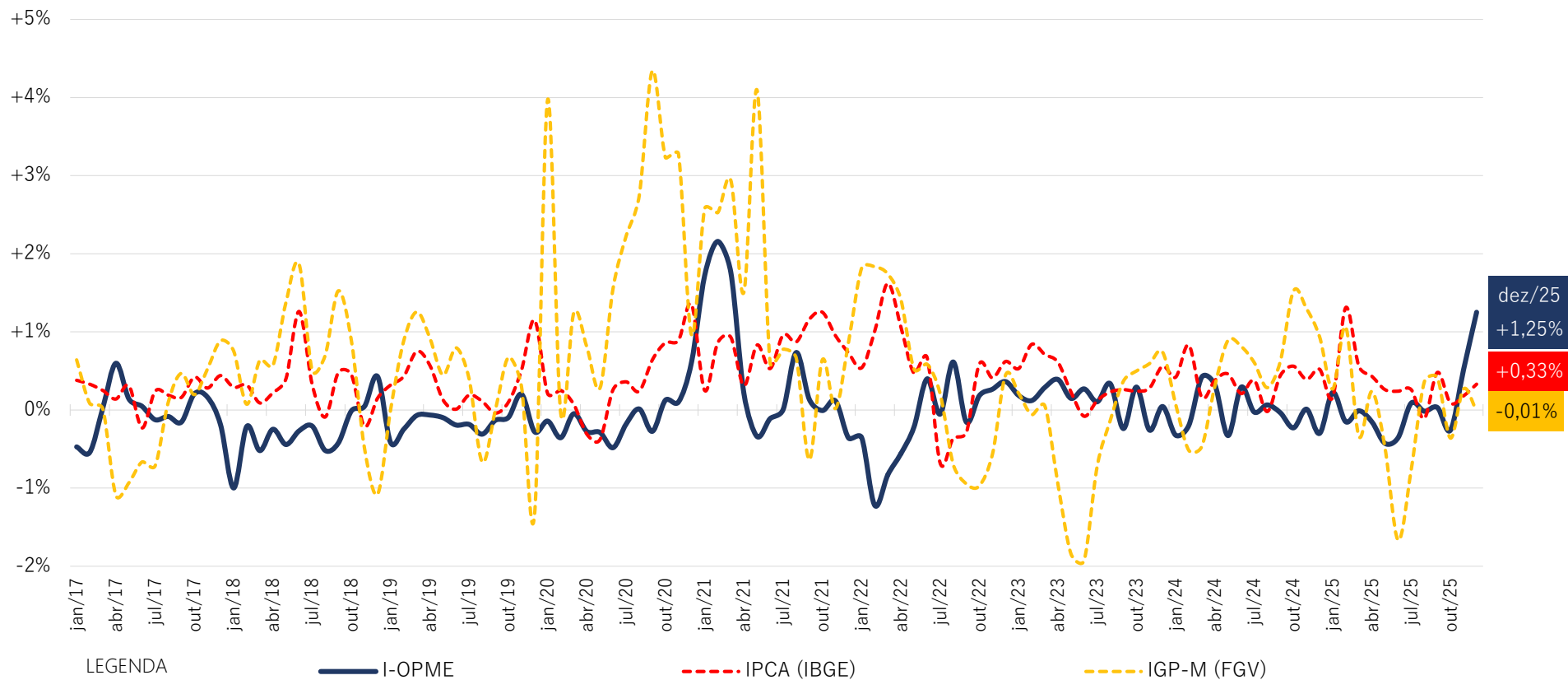
Evolução mensal da série histórica do Índice OPME entre 2017 e 2025



ELABORAÇÃO: FIPE, COM BASE EM DADOS DE TRANSAÇÕES DA PLATAFORMA OPMENEXO.
NOTA: (*) ÍNDICE COM BASE 100 EM JANEIRO/2017.

VARIAÇÕES MENSAIS

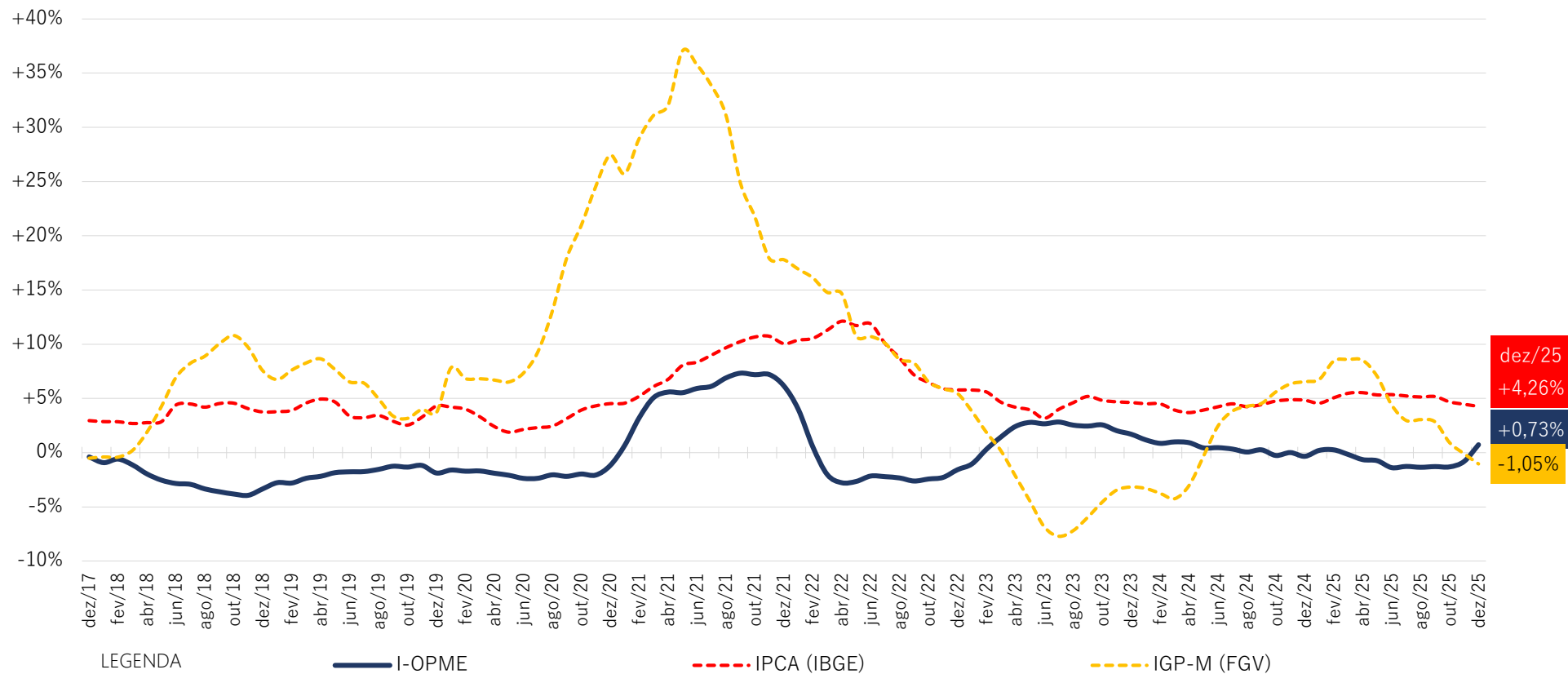
Série histórica da variação mensal do Índice OPME, IPCA (IBGE) e IGP-M (FGV)



ELABORAÇÃO: FIPE, COM BASE EM DADOS DE TRANSAÇÕES DA PLATAFORMA OPMENEXO.

VARIAÇÕES EM 12 MESES

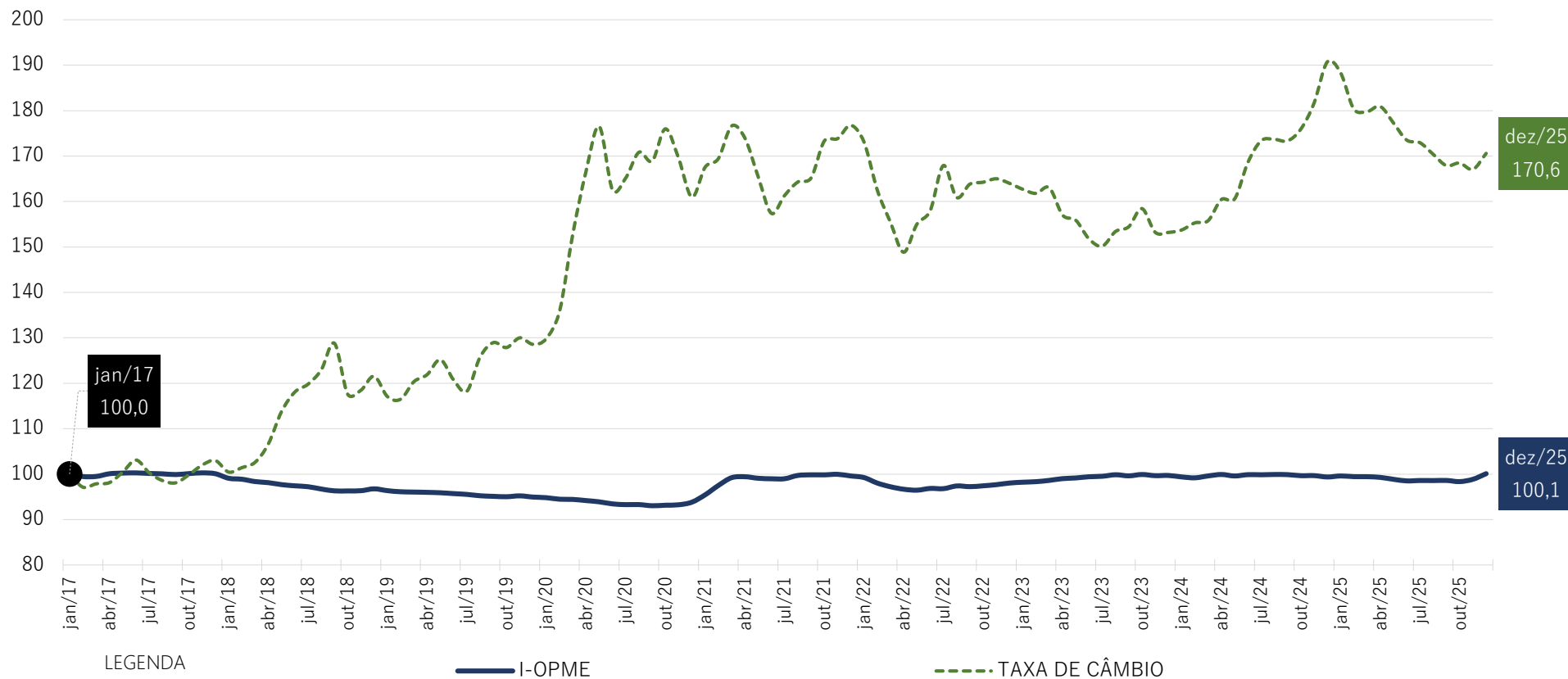
Série histórica da variação em 12 meses do Índice OPME, IPCA (IBGE) e IGP-M (FGV)



ELABORAÇÃO: FIPE, COM BASE EM DADOS DE TRANSAÇÕES DA PLATAFORMA OPMENEXO.

I-OPME X TAXA DE CÂMBIO

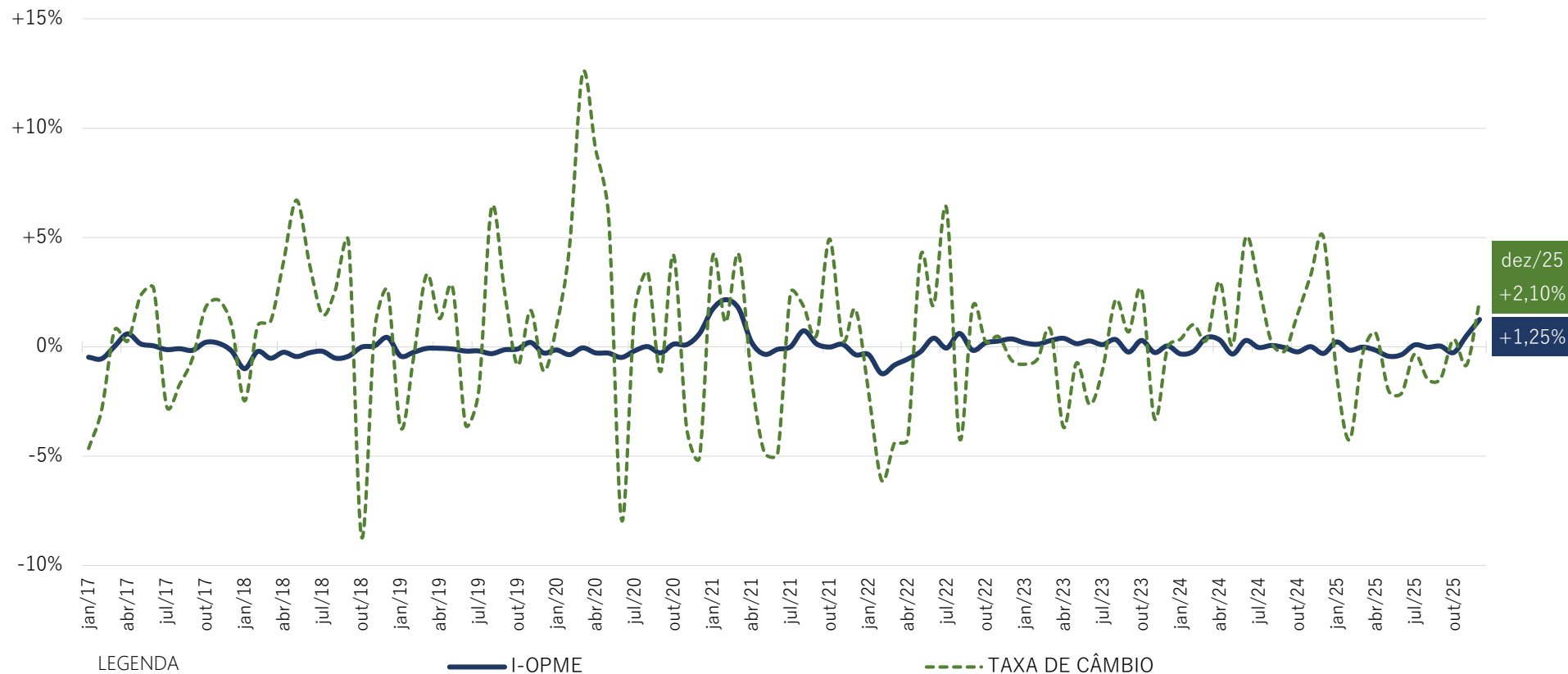
Comparativo entre as séries históricas do Índice OPME e da taxa média de câmbio (índice)*



ELABORAÇÃO: FIPE, A PARTIR DE DADOS DA BIONEXO E BANCO CENTRAL DO BRASIL. O I-OPME É ELABORADO COM BASE EM DADOS DE TRANSAÇÕES DA PLATAFORMA OPMENEXO.

VARIAÇÕES MENSAIS

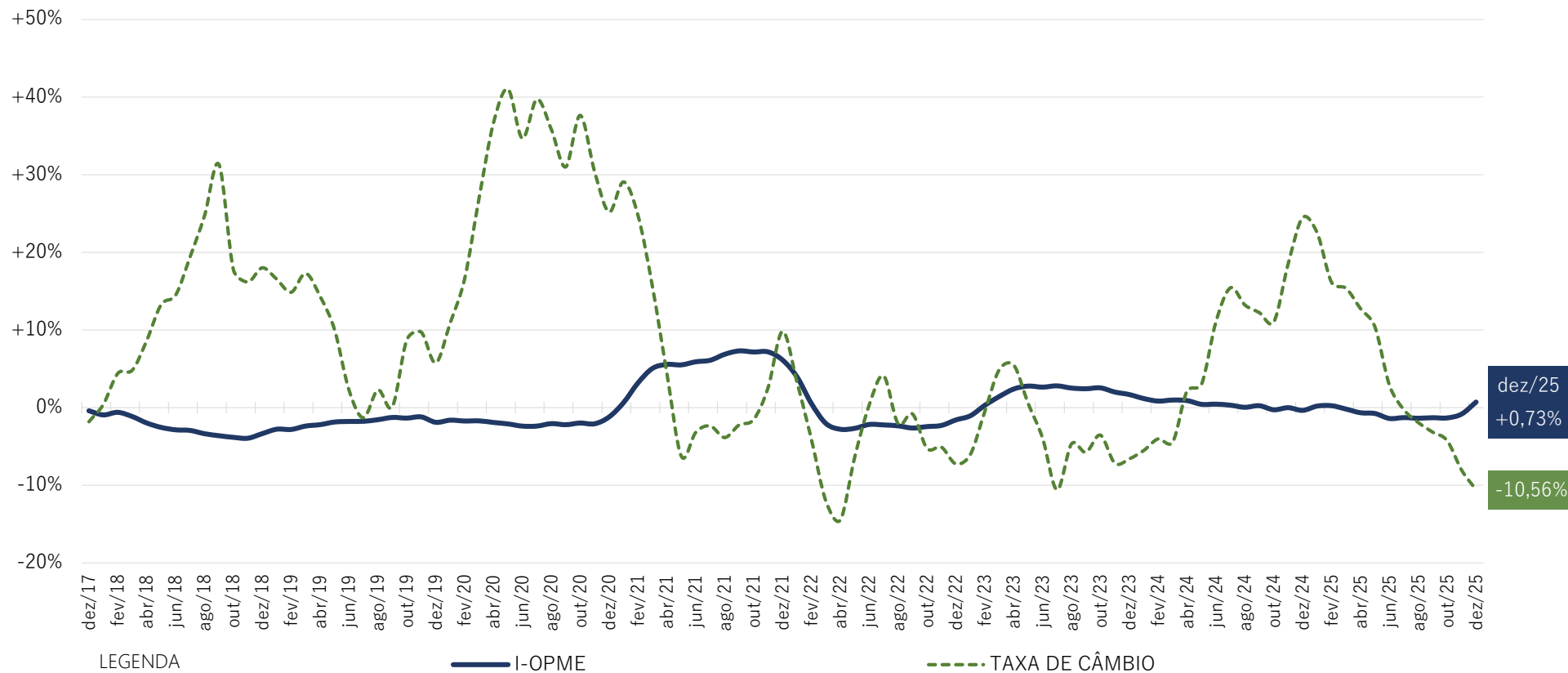
Comparativo entre as variações mensais do Índice OPME e da taxa média de câmbio



ELABORAÇÃO: FIPE, A PARTIR DE DADOS DA BIONEXO E BANCO CENTRAL DO BRASIL. O I-OPME É ELABORADO COM BASE EM DADOS DE TRANSAÇÕES DA PLATAFORMA OPMENEXO.

VARIAÇÕES EM 12 MESES

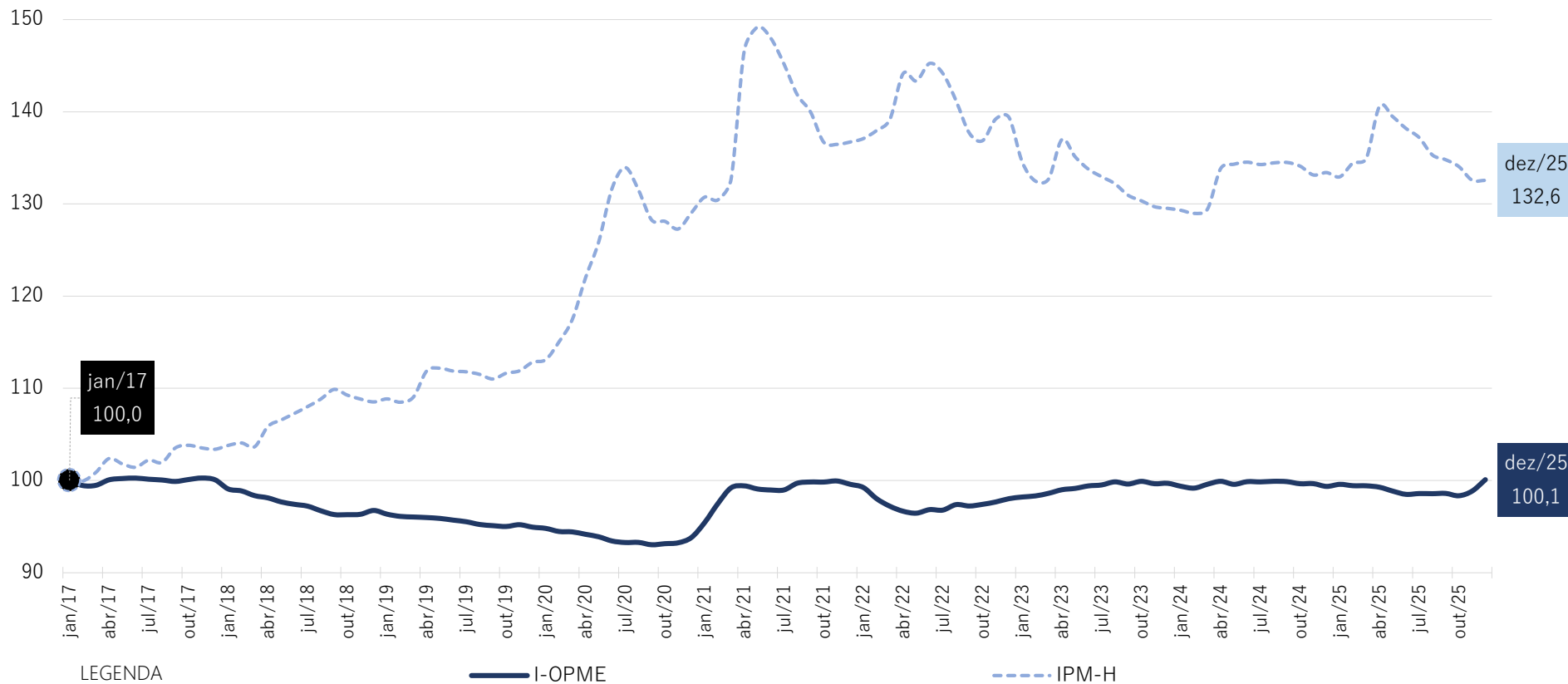
Comparativo entre as variações em 12 meses do Índice OPME e da taxa média de câmbio



ELABORAÇÃO: FIPE, A PARTIR DE DADOS DA BIONEXO E BANCO CENTRAL DO BRASIL. O I-OPME É ELABORADO COM BASE EM DADOS DE TRANSAÇÕES DA PLATAFORMA OPMENEXO.

I-OPME X IPM-H

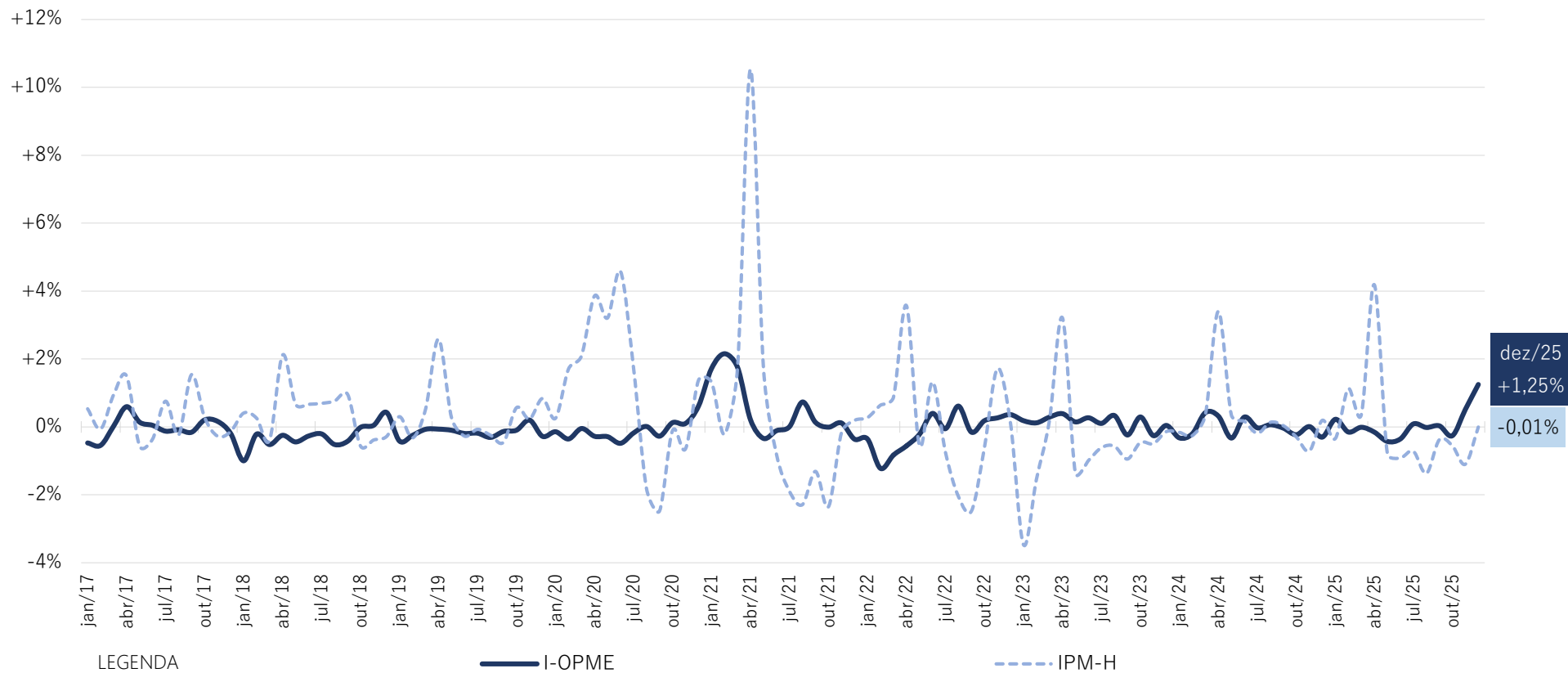
Comparativo entre as séries históricas do Índice OPME e do IPM-H*



ELABORAÇÃO: FIPE, COM BASE EM DADOS DE TRANSAÇÕES EFETIVADAS NAS PLATAFORMAS OPMENEXO E BIONEXO.
NOTA: (*) ÍNDICES COM BASE 100 EM JANEIRO/2017.

I-OPME X IPM-H

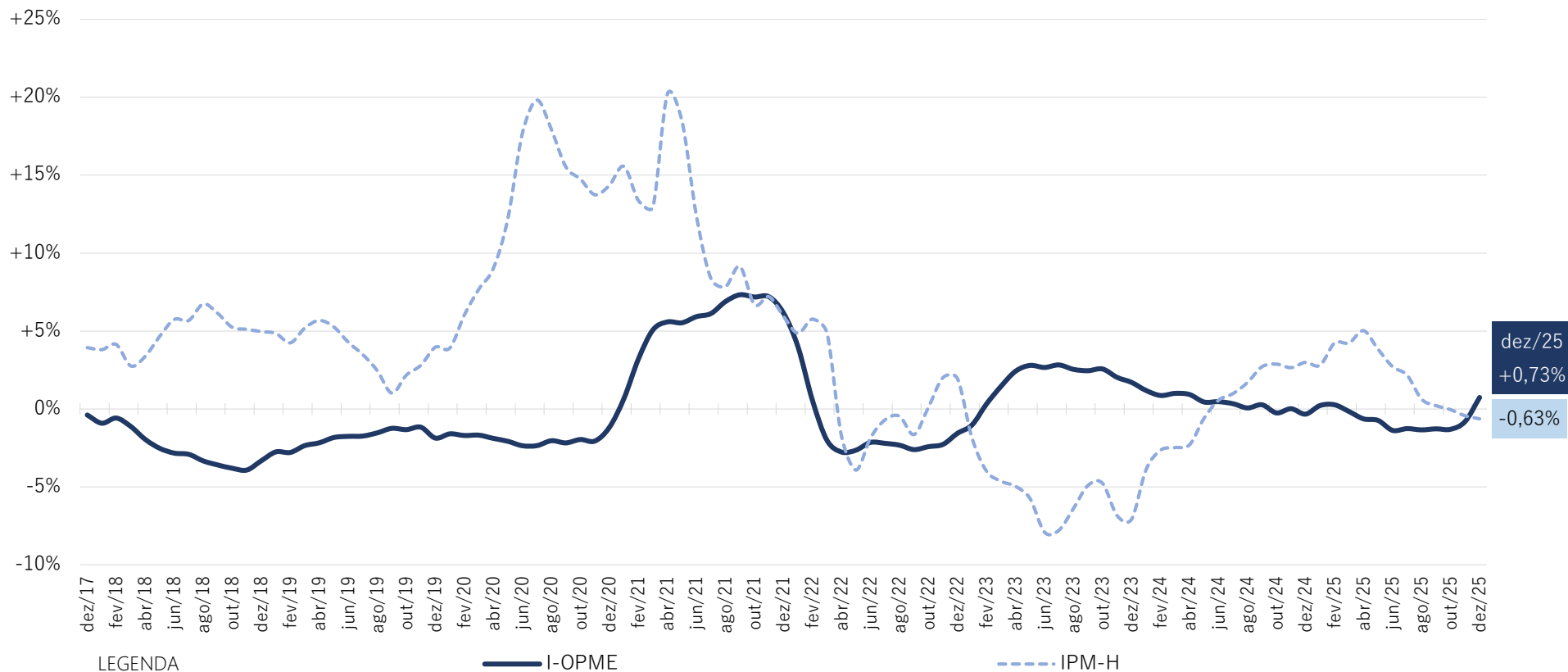
Comparativo entre as variações mensais do Índice OPME e do IPM-H



ELABORAÇÃO: FIPE, COM BASE EM DADOS DE TRANSAÇÕES EFETIVADAS NAS PLATAFORMAS OPMENEXO E BIONEXO.

I-OPME X IPM-H

Comparativo entre as variações em 12 meses do Índice OPME e do IPM-H



ELABORAÇÃO: FIPE, COM BASE EM DADOS DE TRANSAÇÕES EFETIVADAS NAS PLATAFORMAS OPMENEXO E BIONEXO.

RESUMO ANUAL

Resumo anual das variações dos índices de preços e da taxa de câmbio entre 2017-2025

Índices	2017	2018	2019	2020	2021	2022	2023	2024	2025	dez/25
I-OPME	0,39%▼	3,33%▼	1,87%▼	1,18%▼	6,15%▲	1,57%▼	1,70%▲	0,33%▼	0,73%▲	1,25%▲
IPCA (IBGE)	2,95%▲	3,75%▲	4,31%▲	4,52%▲	10,06%▲	5,79%▲	4,62%▲	4,83%▲	4,26%▲	0,33%▲
IGP-M (FGV)	0,52%▼	7,54%▲	3,70%▲	27,42%▲	17,78%▲	5,45%▲	3,18%▼	6,54%▲	1,05%▼	0,01%▼
TAXA DE CÂMBIO NOMINAL	1,80%▼	18,02%▲	5,78%▲	25,21%▲	9,83%▲	7,24%▼	6,58%▼	24,50%▲	10,56%▼	2,10%▲
IPM-H (FIPE/BIONEXO)	3,94%▲	4,97%▲	3,97%▲	14,36%▲	5,96%▲	1,95%▲	7,08%▼	3,00%▲	0,63%▼	0,01%▼

ELABORAÇÃO: FIPE, COM BASE EM DADOS DA BIONEXO, IBGE E BANCO CENTRAL

VARIAÇÕES ANUAIS POR ESPECIALIDADE

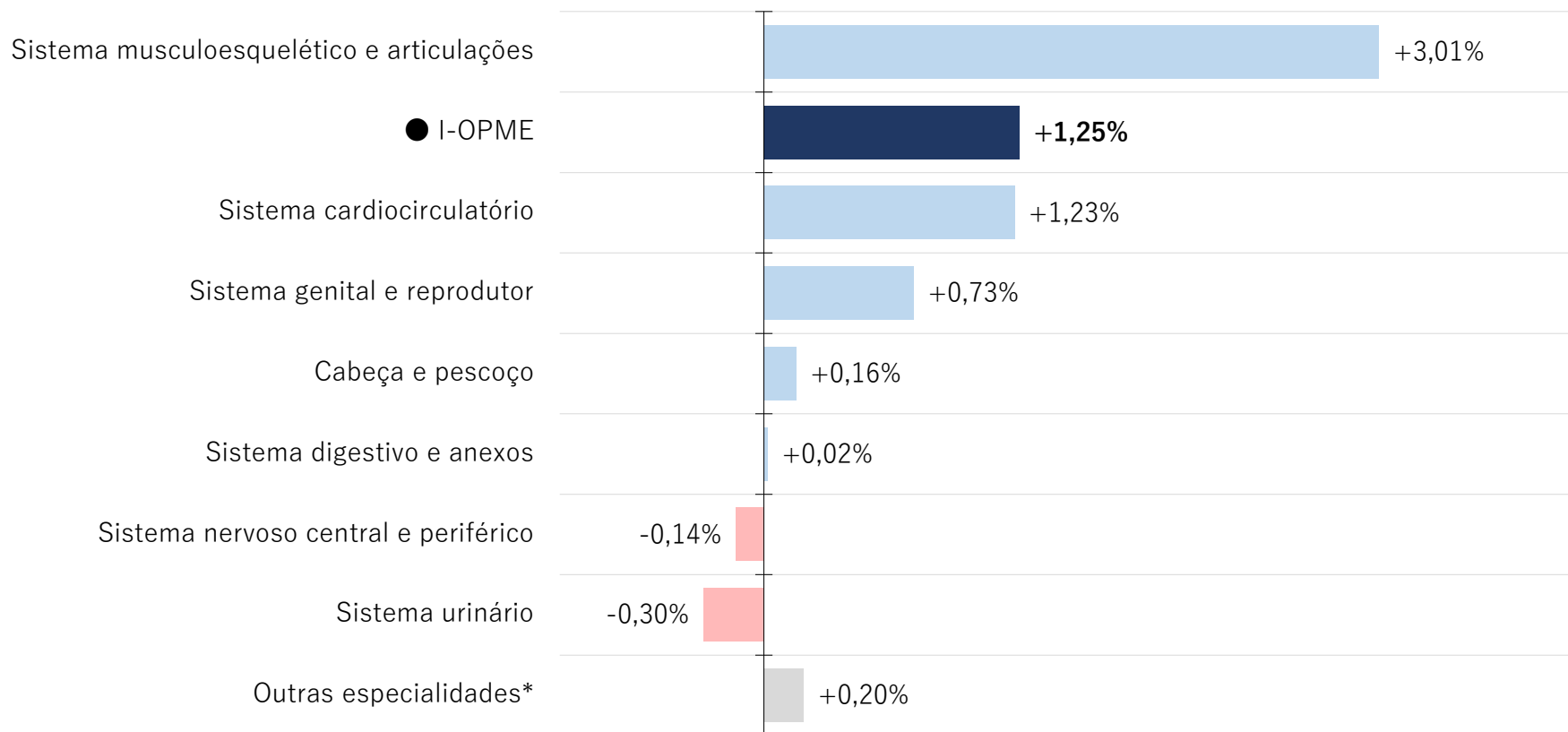
Resumo anual das variações dos preços das especialidades no período 2017-2025

Índices e especialidades	2017	2018	2019	2020	2021	2022	2023	2024	2025	dez/25
I-OPME	0,39%▼	3,33%▼	1,87%▼	1,18%▼	6,15%▲	1,57%▼	1,70%▲	0,33%▼	0,73%▲	1,25%▲
Cabeça e pescoço	5,67%▲	0,32%▲	2,89%▲	3,08%▼	7,95%▲	2,55%▲	2,54%▲	1,44%▼	3,81%▲	0,16%▲
Sistema cardiocirculatório	4,92%▼	4,23%▼	5,36%▼	1,50%▼	5,11%▲	2,66%▼	1,22%▲	1,84%▲	0,82%▼	1,23%▲
Sistema digestivo e anexos	0,12%▼	1,26%▼	2,19%▼	0,17%▼	5,58%▲	1,64%▼	2,47%▼	0,34%▲	4,03%▼	0,02%▲
Sistema genital e reprodutor	1,93%▼	3,15%▼	2,11%▼	0,81%▲	4,10%▲	0,12%▼	0,69%▼	0,12%▼	0,41%▼	0,73%▲
Sistema musculoesquelético e articulações	0,43%▼	0,75%▼	0,08%▲	1,60%▼	7,50%▲	1,34%▼	4,46%▲	0,97%▼	2,11%▲	3,01%▲
Sistema nervoso central e periférico	4,01%▲	6,27%▼	0,56%▼	2,21%▼	7,89%▲	0,09%▲	1,67%▲	0,33%▲	2,54%▲	0,14%▼
Sistema urinário	2,53%▲	2,50%▼	2,86%▼	0,61%▲	5,52%▲	5,32%▼	0,93%▲	4,86%▼	1,70%▲	0,30%▼
Outras especialidades*	0,88%▲	7,12%▼	1,05%▼	1,12%▼	5,69%▲	1,18%▼	1,52%▲	0,59%▲	0,75%▲	0,20%▲

ELABORAÇÃO: FIPE, COM BASE EM DADOS DE TRANSAÇÕES DA PLATAFORMA OPMENEXO.
NOTA: (*) AGREGA AS SEGUINTE ESPECIALIDADES: CABEÇA E PESCOÇO; OLHOS; ORELHAS; NARIZ E SEIOS PARANASAIS; PAREDE TORÁCICA; SISTEMA RESPIRATÓRIO E MEDIASTINO; PELE E TECIDO CELULAR SUBCUTÂNEO/ANEXOS; TRANSPLANTES DE ÓRGÃOS E OUTROS (NÃO LISTADOS).

VARIAÇÕES POR ESPECIALIDADE

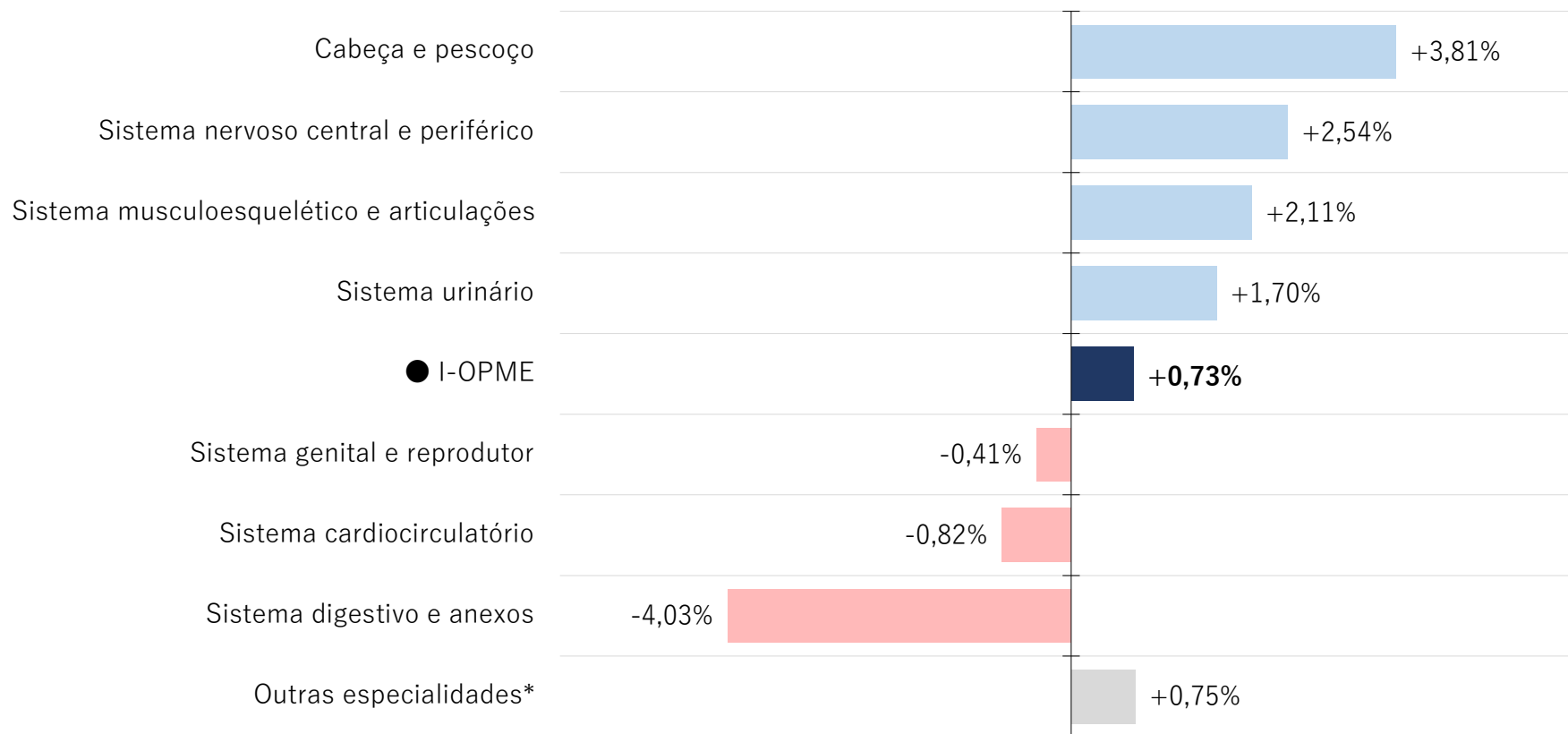
Em dezembro de 2025, as variações de preço por especialidade foram de:



ELABORAÇÃO: FIPE, COM BASE EM DADOS DE TRANSAÇÕES DA PLATAFORMA OPMENEXO.
NOTA: (*) AGREGA AS SEGUINTE ESPECIALIDADES: CABEÇA E PESCOÇO; OLHOS; ORELHAS; NARIZ E SEIOS PARANÁSAIS; PAREDE TORÁCICA; SISTEMA RESPIRATÓRIO E MEDIASTINO; PELE E TECIDO CELULAR SUBCUTÂNEO/ANEXOS; TRANSPLANTES DE ÓRGÃOS E OUTROS (NÃO LISTADOS).

VARIAÇÕES POR ESPECIALIDADE

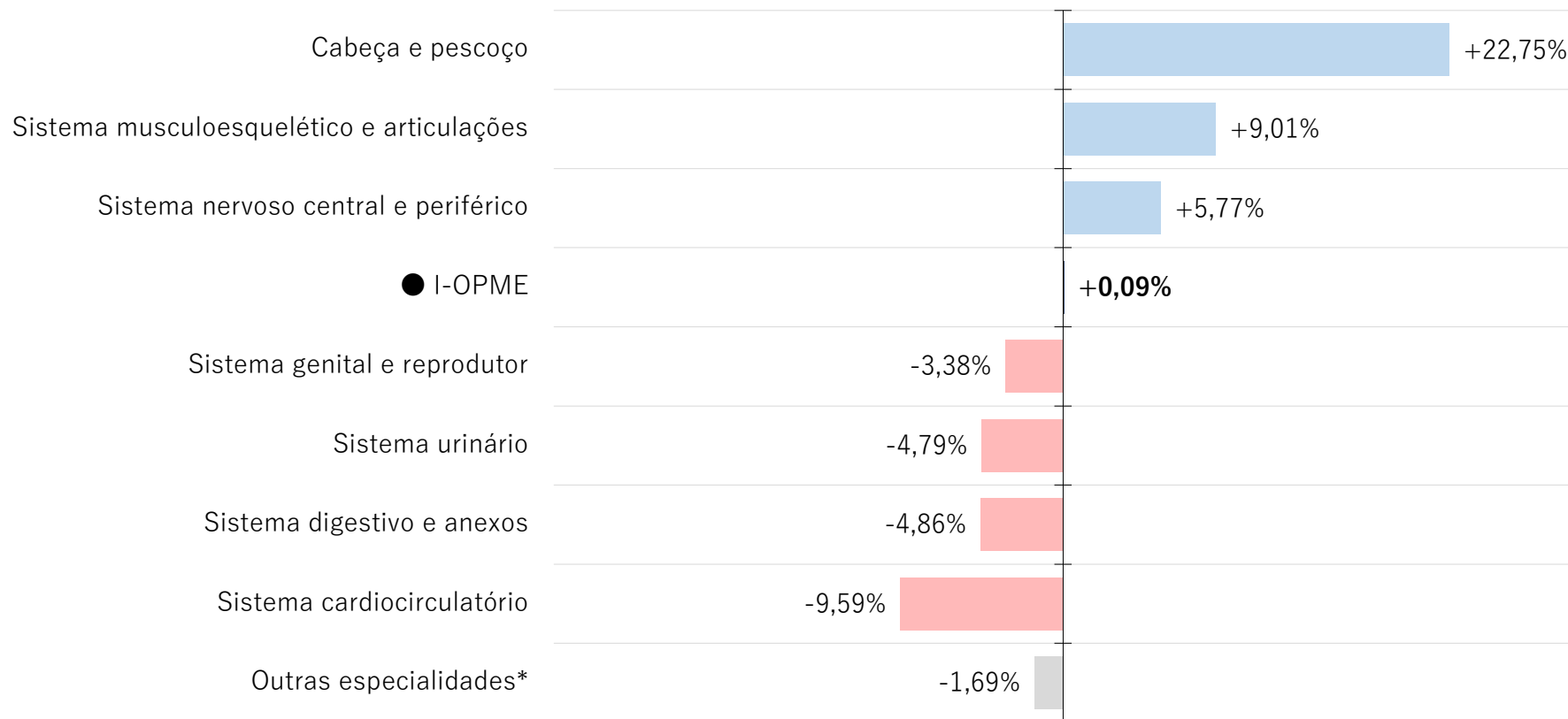
Em 2025, as variações acumuladas por especialidade foram as seguintes:



ELABORAÇÃO: FIPE, COM BASE EM DADOS DE TRANSAÇÕES DA PLATAFORMA OPMENEXO.
NOTA: (*) AGREGA AS SEGUINTE ESPECIALIDADES: CABEÇA E PESCOÇO; OLHOS; ORELHAS; NARIZ E SEIOS PARANASAIS; PAREDE TORÁCICA; SISTEMA RESPIRATÓRIO E MEDIASTINO; PELE E TECIDO CELULAR SUBCUTÂNEO/ANEXOS; TRANSPLANTES DE ÓRGÃOS E OUTROS (NÃO LISTADOS).

VARIAÇÕES POR ESPECIALIDADE

Desde o início das séries históricas**, as variações acumuladas por especialidade foram de:



ELABORAÇÃO: FIPE, COM BASE EM DADOS DE TRANSAÇÕES DA PLATAFORMA OPMENEXO. NOTAS: (*) AGREGA AS SEGUINTE ESPECIALIDADES: CABEÇA E PESCOÇO; OLHOS; ORELHAS; NARIZ E SEIOS PARANASAIS; PAREDE TORÁCICA; SISTEMA RESPIRATÓRIO E MADIASTINO; PELE E TECIDO CELULAR SUBCUTÂNEO/ANEXOS; TRANSPLANTES DE ÓRGÃOS E OUTROS (NÃO LISTADOS). (**) VARIAÇÕES ACUMULADAS ENTRE JANEIRO/2017 E DEZEMBRO/2025.

SOBRE O I-OPME

- O **Índice de Órteses, Próteses e Materiais Especiais (I-OPME)** é resultado da parceria entre a [Fipe](#) e a [Bionexo](#), com o objetivo de disponibilizar informações inéditas e de Interesse público relacionadas à área de saúde, com foco no comportamento de preços de produtos e materiais transacionados entre fornecedores e hospitais no mercado brasileiro.
- O **I-OPME** é elaborado com base nos dados de transações realizadas via plataforma Opmenexo. Sua série histórica tem início em janeiro de 2017. A cada mês e para cada material, calcula-se um índice que indica a variação de seu preço em relação ao mês de referência, levando em consideração algumas variáveis de controle que podem ser relevantes para o preço, incluindo: (i) quantidade de itens requisitados; (ii) discriminador de produto (dada a existência de múltiplos produtos em uma mesma família); (iii) localização do hospital e do fornecedor; (iv) convênio; e (v) procedimento de urgência.
- Em termos de representação, os produtos e as transações são agrupadas em 8 especialidades e ponderados de acordo com uma cesta de valor total transacionado na plataforma. O **I-OPME** consolida o comportamento dos índices dos preços de cada especialidade, ponderados de acordo com o valor transacionado (faturamento) no ano de referência.
- Embora possam estar correlacionados, o comportamento do **I-OPME** não mensura ou tem influência sobre o comportamento dos preços de produtos e materiais no varejo, isto é, nos preços ao consumidor final. Ele também não reflete diretamente mudanças ou substituições tecnológicas – seja por uma tecnologia mais barata ou mais cara.
- Além disso, o comportamento do I-OPME não tem relação direta com os custos dos hospitais e/ou planos de saúde, que envolvem também gastos com equipamentos, procedimentos, materiais recursos humanos, segundo frequência de uso.

SOBRE A BIONEXO

- Parceira da [Fipe](#) no desenvolvimento do **IPM-H** e do **I-OPME**, a [Bionexo](#) é uma multinacional brasileira do setor de tecnologia, líder em soluções digitais para gestão de processos na área da saúde.
- Fundada em 2000, a empresa é responsável por conectar mais de 2 mil hospitais e outras instituições do setor a 10 mil fornecedores de medicamentos e suprimentos hospitalares no Brasil, Argentina, Colômbia e México.
- A cada ano, em uma de suas plataformas digitais, são transacionados cerca de R\$ 12 bilhões. No Brasil, onde concentra 80% dos negócios da companhia, a [Bionexo](#) tem impacto direto em cerca de 40% dos leitos privados e 64% dos leitos de alta complexidade das unidades que compõem o sistema de saúde.
- Em termos de volume, as plataformas digitais da [Bionexo](#) registram diariamente mais de 2 mil cotações de preços e condições para mais de 20 mil itens negociados e transacionados – de alimentação e medicamentos até equipamentos de diagnóstico de alta complexidade.

The logo for Bionexo, featuring the word "bionexo" in a lowercase, bold, teal-colored sans-serif font.

<http://bionexo.com/>



contato e mais informações sobre o IPM-H e o I-OPME:

<http://www.fipe.org.br>

ipmh@fipe.org.br