

Fundação Instituto de
Pesquisas Econômicas

veioe

Monitor de Tráfego nas Rodovias

INFORME MENSAL - RIO DE JANEIRO

DADOS ATUALIZADOS ATÉ MARÇO/2024

DESTAQUES DO INFORME DE MARÇO DE 2024

O **Monitor de Tráfego nas Rodovias** é resultado de uma parceria da Veloe e da Fipe para o acompanhamento de viagens realizadas em rodovias brasileiras*. Os índices são calculados com base na passagem de veículos dotados de tags Veloe através de cancelas de praças de pedágios, e incluem segmentações para viagens realizadas por veículos leves, dotados de eixos de rodagem simples (como automóveis de passeio e caminhonetes) e veículos pesados, caracterizados por eixos de rodagem dupla (incluindo caminhões, reboques e semirreboques).

O maior ou menor volume de veículos que trafegam nas rodovias oferece *insights* sobre o comportamento da atividade econômica, correlacionando-se direta e indiretamente com variações nos níveis de investimento, produção e consumo, entre outras variáveis econômicas de interesse. O deslocamento de veículos leves, em particular, possui afinidade com variáveis relacionadas ao emprego, renda e consumo da população: em certa medida, uma melhora nas condições de emprego e renda das famílias contribui para incremento nos gastos com turismo, no número e frequência de viagens intermunicipais, que são acompanhadas de incrementos no fluxo nas rodovias. Comparativamente, no caso de veículos pesados – como caminhões, reboques, semirreboques – há uma relação maior entre o movimento nas vias e o comportamento da produção agropecuária e industrial, bem como das cadeias logísticas de distribuição e comercialização de produtos: neste caso, quanto maior o nível da atividade e produção nesses setores, maior a demanda por fretes de carga e, assim, maior o fluxo de veículos nas estradas.

As séries dos Índices de Tráfego nas Rodovias estão disponíveis desde janeiro de 2020 para os estados de **São Paulo** e **Rio de Janeiro**, considerando o fluxo agregado de veículos, bem como o fluxo de veículos leves e pesados.

Entre fevereiro e março de 2024**, o Índice de Tráfego de Veículos nas Rodovias registrou um **crescimento de 0,3%** no fluxo agregado de veículos no estado do Rio de Janeiro, excluindo fatores sazonais incidentes. Em termos desagregados, a alta mensal observada entre veículos leves **(+1,7%)** contrastou com o recuo no movimento de veículos pesados **(-0,8%)**. Já em relação ao mesmo mês de 2023, o crescimento do tráfego em março de 2024 foi relativamente maior **(+4,8%)**, sendo explicado pelas altas nos fluxos de veículos leves **(+4,7%)** e pesados **(+5,2%)**.

Comparando-se o movimento nas rodovias no primeiro trimestre de 2023 e no mesmo período de 2024, os índices revelaram um **aumento acumulado de 9,6%** no fluxo agregado de veículos nas rodovias do estado do Rio de Janeiro. Em termos comparativos, a alta observada foi significativa tanto entre **veículos leves (+9,1%)** quanto no caso de **veículos pesados (+13,7%)**. Finalmente, adotando-se como referência os últimos 12 meses, o Índice de Tráfego de Veículos nas Rodovias destaca uma **alta acumulada de 6,9%**, resultado que pode ser atribuído, também nesse recorte, ao comportamento do tráfego de veículos leves **(+7,0%)** e de veículos pesados **(+6,9%)** nas rodovias..

De forma complementar aos dados de tráfego, o informe apresenta um levantamento com estatísticas mais recentes da Senatran (Secretaria Nacional de Transportes) sobre a evolução e as características da frota de veículos. Conforme mostram os números de fevereiro de 2024, **o estado do Rio de Janeiro contava com uma frota total de 7.724.270 veículos**, o equivalente a **6,5% da frota nacional**. A quantidade representou um decréscimo de 0,2% em relação a janeiro, embora tenha crescido 3,1% nos últimos 12 meses. De acordo com informações mais recentes, a maior parte da frota estadual de veículos era constituída por automóveis (63,9%), motocicletas (15,8%), caminhonetes (5,3%), camionetas (4,7%), motonetas (3,3%), caminhões (2,0%), além de outros tipos de veículos (5,1%). Com relação ao combustível utilizado, a maioria dos veículos da frota fluminense era movida exclusivamente a gasolina (34,9%); a gasolina ou etanol (32,4%); GNV (21,5%) e diesel (5,3%); exclusivamente a etanol (4,0%); de forma elétrica ou híbrida (0,2%), entre outros tipos (1,8%). Finalmente, as estatísticas revelam que a **idade média da frota do estado do Rio de Janeiro era de 17,5 anos**, em razão da seguinte distribuição: 15,4% dos veículos da frota foram fabricados nos últimos cinco anos; 32,4% nos últimos dez anos; 53,3% nos últimos 15 anos; e 65,3% nos últimos 20 anos.

Notas: (*) para o cálculo dos índices de tráfego, é utilizado o conceito-unidade de “viagem”, definida por uma ou mais passagens de um mesmo veículo em praças de pedágios onde duas passagens consecutivas estejam dentro de um intervalo de quatro horas; (**) variações mensais representam o comportamento dos índices com ajuste de sazonalidade.

RESULTADOS DE MARÇO DE 2024

UNIDADE FEDERATIVA / ÍNDICE

PRINCIPAIS VARIAÇÕES POR PERÍODO

RIO DE JANEIRO

MAR/24 X
FEV/24 *

MAR/24 X
MAR/23

ACUMULADO
NO ANO**

ACUMULADO
EM 12 MESES**



Índice de Tráfego nas Rodovias

+0,3%

+4,8%

+9,6%

+6,9%



Índice de Tráfego de Veículos Leves

+1,7%

+4,7%

+9,1%

+7,0%



Índice de Tráfego de Veículos Pesados

-0,8%

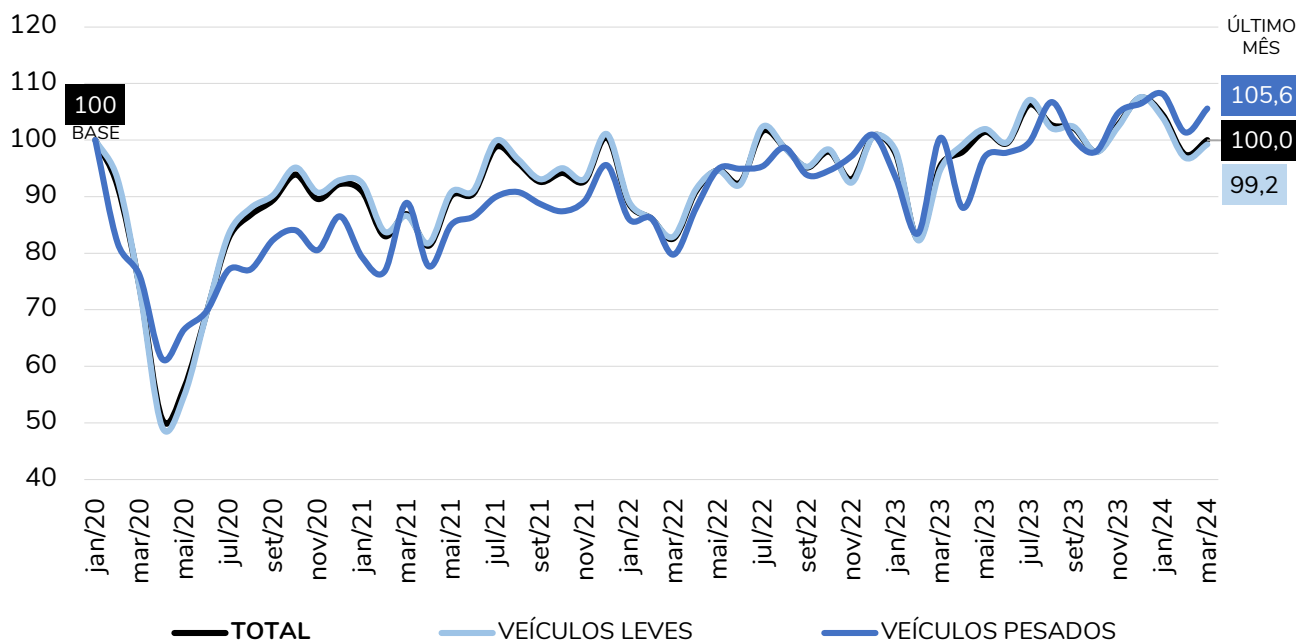
+5,2%

+13,7%

+6,9%

Notas: (*) variações mensais dos índices correspondem ao comportamento dos índices com ajuste de sazonalidade; (**) variações acumuladas dos índices foram apuradas em relação ao mesmo período do ano anterior.

SÉRIES HISTÓRICAS DOS ÍNDICES DE TRÁFEGO NAS RODOVIAS



VARIAÇÕES ANUAIS DOS ÍNDICES DE TRÁFEGO NAS RODOVIAS

UF / ÍNDICE

PRINCIPAIS VARIAÇÕES POR PERÍODO

RIO DE JANEIRO	2021	2022	2023	ACUMULADO EM 12 MESES	ACUMULADO NO ANO*	MAR/24 X MAR/23	MAR/24 X FEV/24*
Índice de Tráfego nas Rodovias	+12,4%	+2,3%	+3,3%	+6,9%	+9,6%	+4,8%	+0,3%
Índice de Tráfego de Veículos Leves	+12,7%	+1,7%	+2,8%	+7,0%	+9,1%	+4,7%	+1,7%
Índice de Tráfego de Veículos Pesados	+9,8%	+7,2%	+7,2%	+6,9%	+13,7%	+5,2%	-0,8%

Notas: (*) variações acumuladas dos índices foram apuradas em relação ao mesmo período do ano anterior; (**) variações mensais dos índices correspondem ao comportamento dos índices com ajuste de sazonalidade.

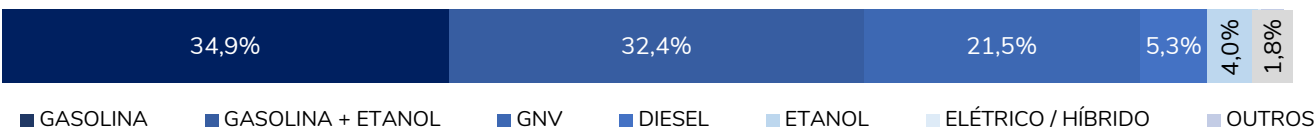
CARACTERÍSTICAS DA FROTA DE VEÍCULOS – FEVEREIRO DE 2024

Número total de veículos	7.724.270	Variação no último mês	-0,2%
% da frota nacional	6,5%	Variação acum. no ano	+2,7%
Idade média da frota	17,5 anos	Variação em 12 meses	+3,1%

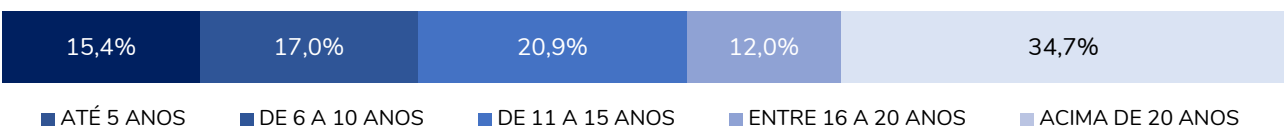
Distribuição por tipo de veículos



Distribuição da frota por tipo de combustível

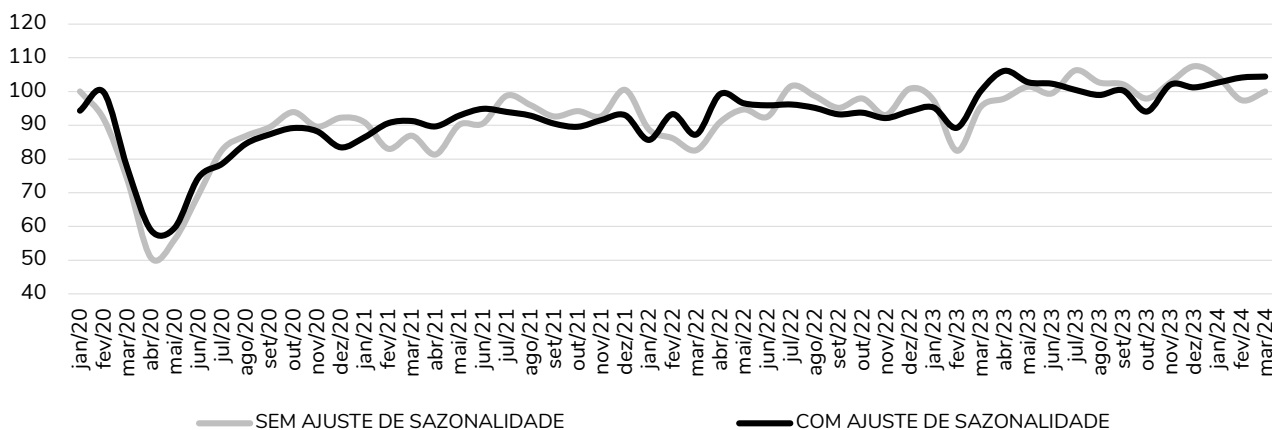


Distribuição da frota por faixa de idade

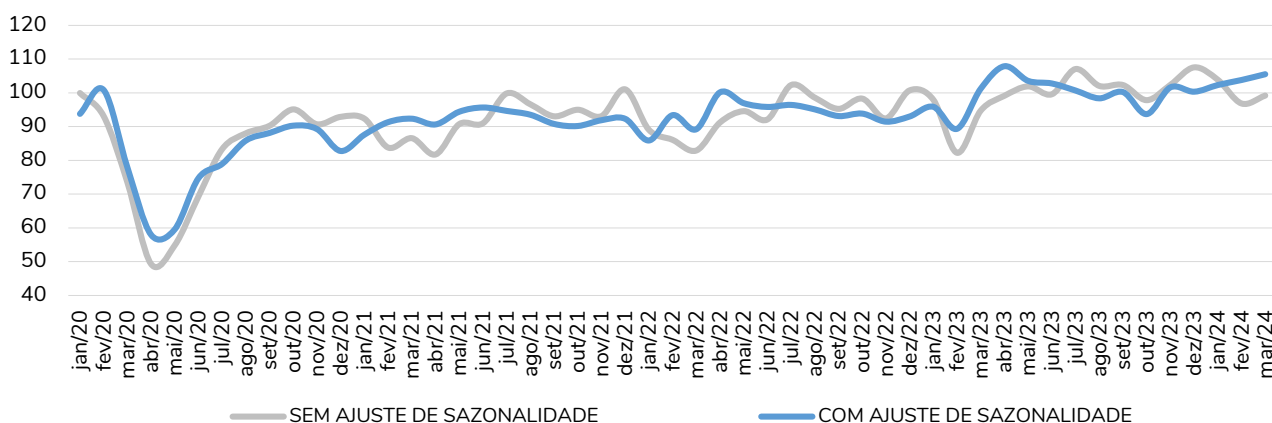


Monitor de Tráfego nas Rodovias

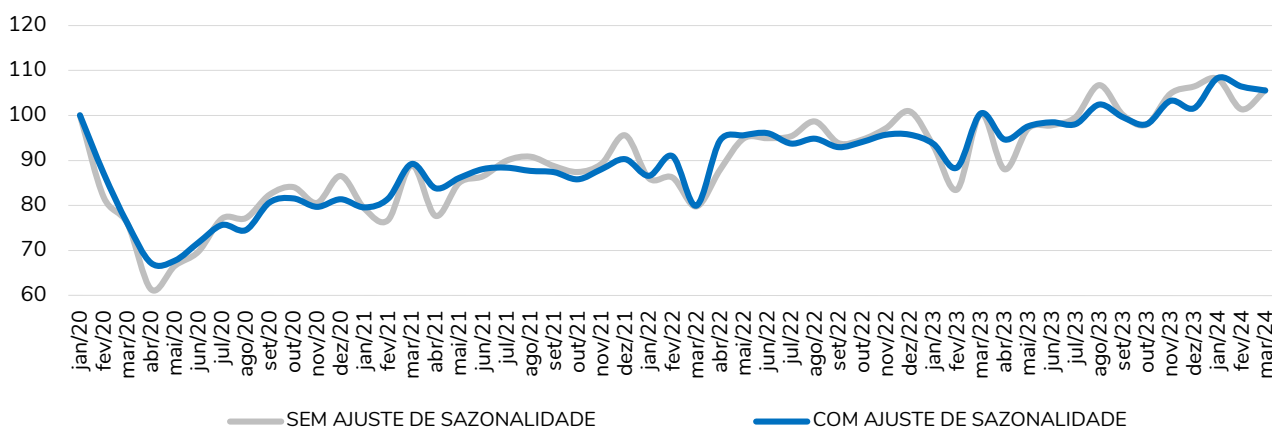
RIO DE JANEIRO – SÉRIES HISTÓRICAS DO ÍNDICE DE TRÁFEGO NAS RODOVIAS (AGREGADO)



RIO DE JANEIRO – SÉRIES HISTÓRICAS DO ÍNDICE DE TRÁFEGO DE VEÍCULOS LEVES

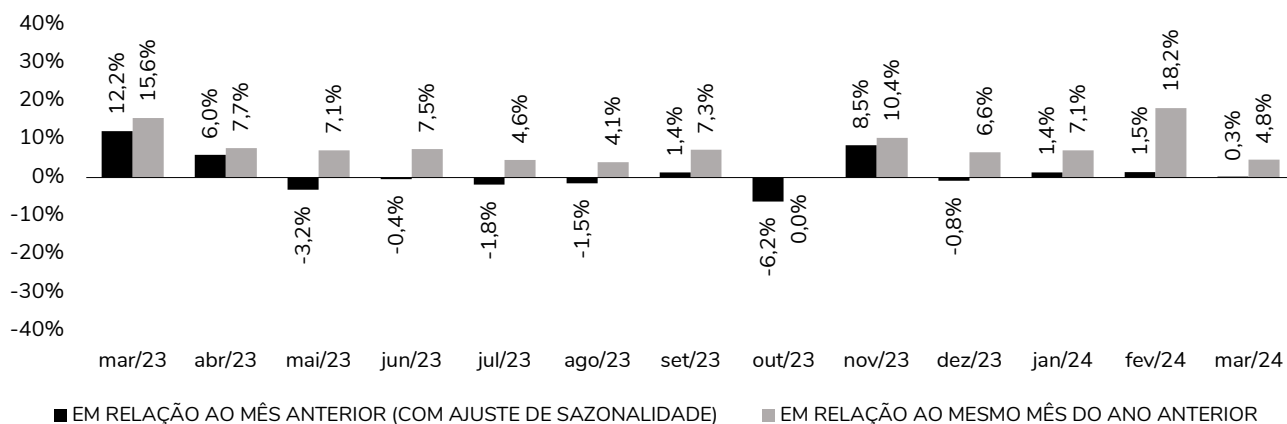


RIO DE JANEIRO – SÉRIES HISTÓRICAS DO ÍNDICE DE TRÁFEGO DE VEÍCULOS PESADOS

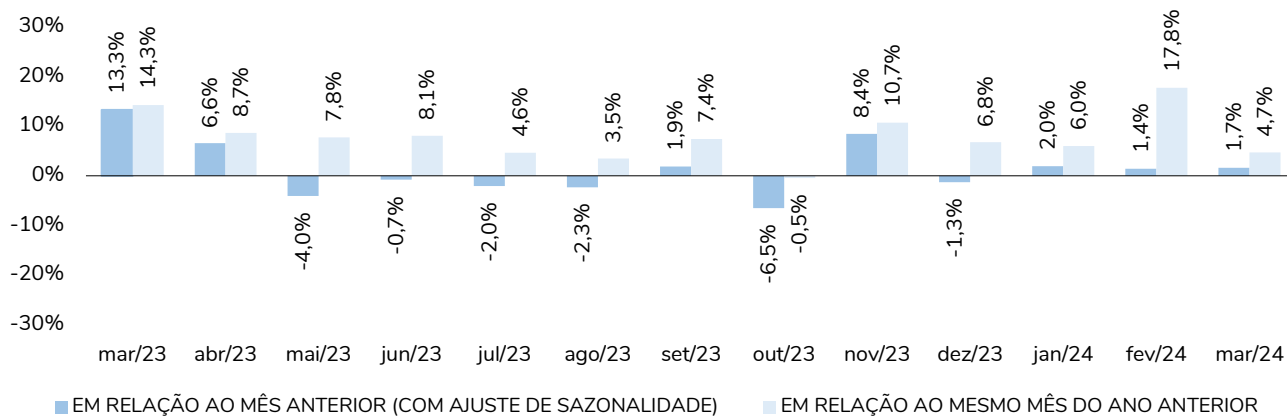


Monitor de Tráfego nas Rodovias

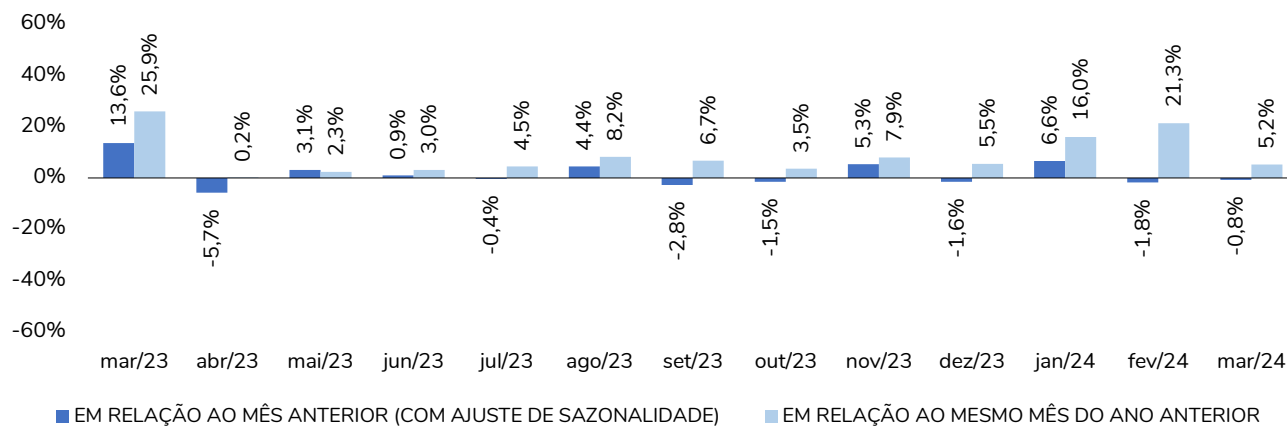
RIO DE JANEIRO – VARIAÇÕES MENSAIS DO ÍNDICE DE TRÁFEGO NAS RODOVIAS (AGREGADO)



RIO DE JANEIRO – VARIAÇÕES MENSAIS DO ÍNDICE DE TRÁFEGO DE VEÍCULOS LEVES

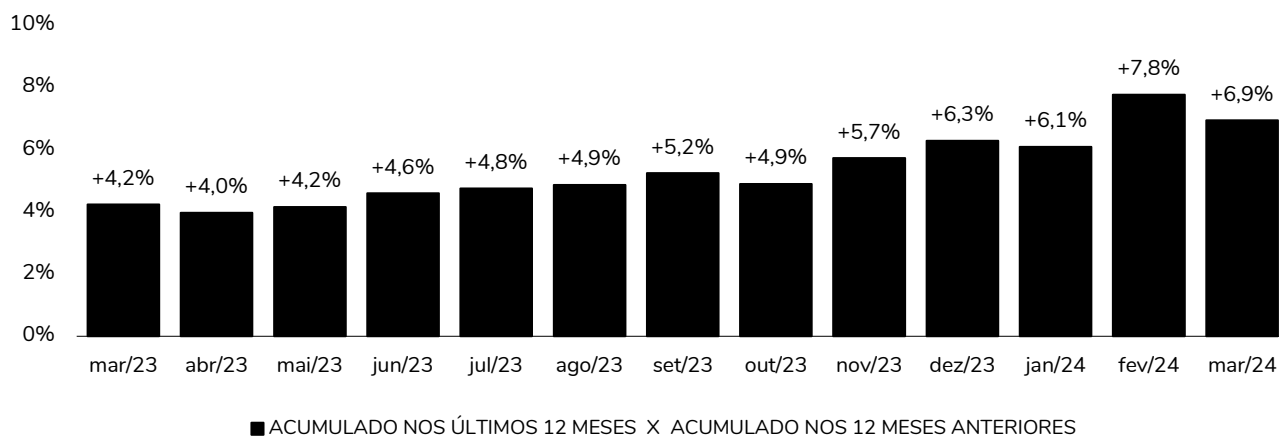


RIO DE JANEIRO – VARIAÇÕES MENSAIS DO ÍNDICE DE TRÁFEGO DE VEÍCULOS PESADOS

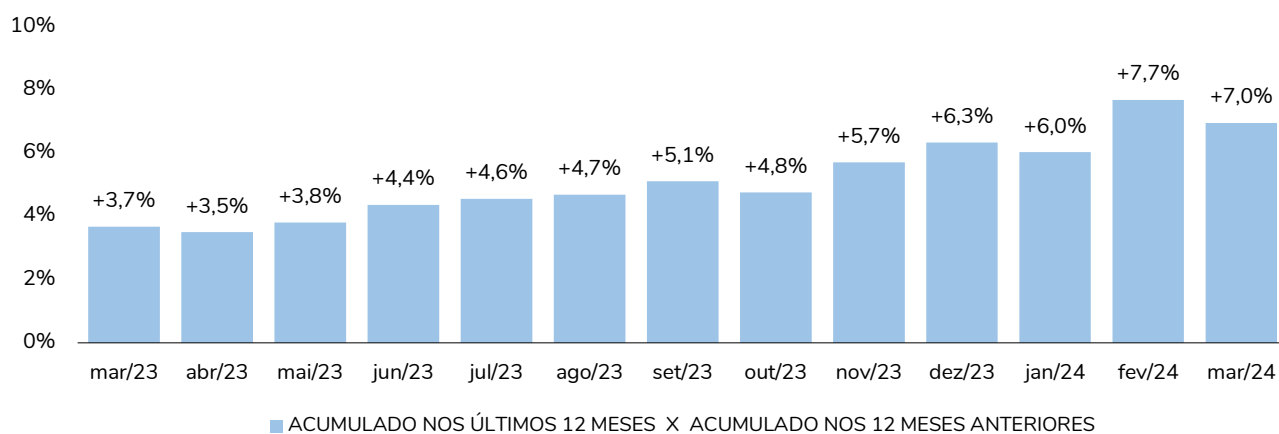


Monitor de Tráfego nas Rodovias

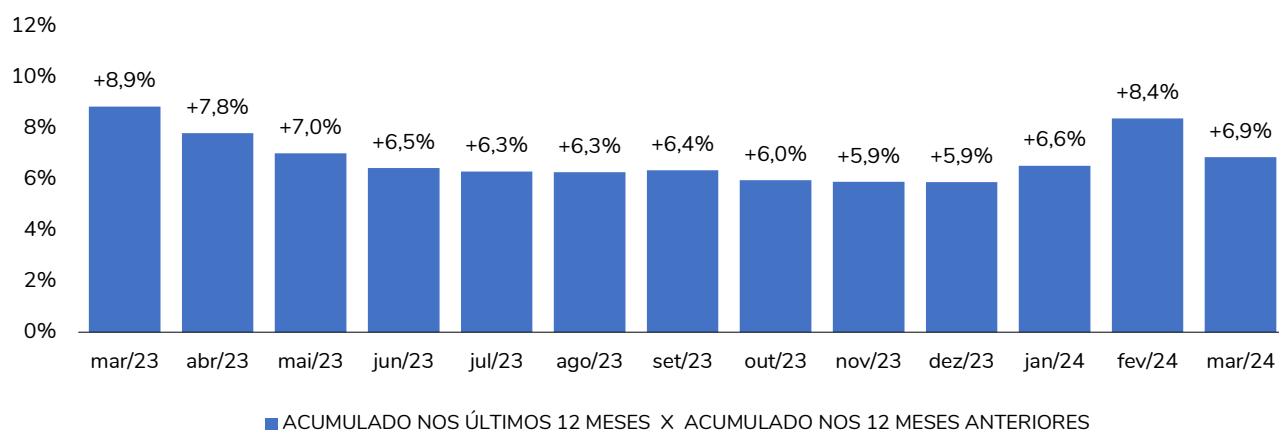
RIO DE JANEIRO – VAR. ACUMULADA EM 12 MESES DO ÍNDICE DE TRÁFEGO NAS RODOVIAS



RIO DE JANEIRO – VAR. ACUMULADA EM 12 MESES DO ÍNDICE DE TRÁFEGO DE VEÍCULOS LEVES



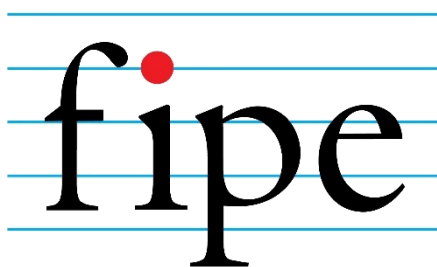
RIO DE JANEIRO – VAR. ACUM. EM 12 MESES DO ÍNDICE DE TRÁFEGO DE VEÍCULOS PESADOS



Monitor de Tráfego nas Rodovias

INFORME MENSAL – RIO DE JANEIRO - JANEIRO/2024

DOCUMENTO ELABORADO PELA FIPE A PARTIR DE
INFORMAÇÕES DA VELOE E SENATRAN



Fundação Instituto de
Pesquisas Econômicas

INFORMAÇÕES TÉCNICAS

www.fipec.org.br
sondagens@fipec.org.br
+55 (11) 3767.1700



INFORMAÇÕES PARA A IMPRENSA

Mariana Kovelis - FSB Comunicação
mariana.kovelis@fsb.com.br
+55 (11) 97240-4074

Marcela Rahal - FSB Comunicação
marcela.rahal@fsb.com.br
+55 (11) 98341-7272